

AMOSTRA
DO LIVRO

Joni Galvão

Eduardo Adas

SUPER APRESENTAÇÕES

COMO VENDER IDEIAS E CONQUISTAR AUDIÊNCIAS

Roteiro



Visual



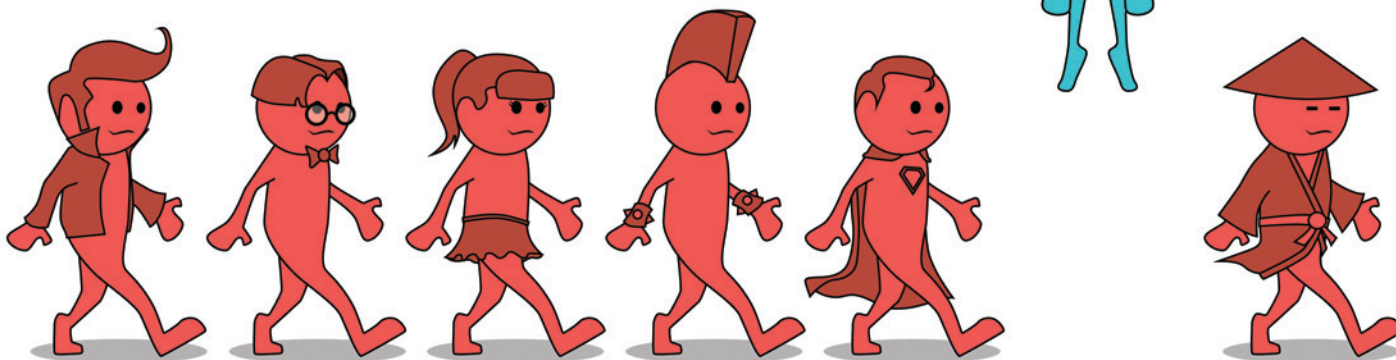
Apresentador



A coerência visual

A identidade visual é um conjunto de parâmetros visuais estabelecidos para servir de base à confecção dos slides. Por mais que cada slide tenha suas particularidades, todos devem seguir alguns padrões relacionados a fontes, formas gráficas, cores e estilos para que a apresentação tenha certa homogeneidade.

Se pensarmos em uma campanha publicitária feita com uma sequência de outdoors, é possível ter uma série de peças distintas, contanto que todas tenham o mesmo estilo, a mesma linguagem, uma característica visual comum que as revele como um conjunto, como parte de uma campanha. O mesmo ocorre com os slides de uma apresentação: eles precisam ter um DNA visual, algo que os caracterize como um conjunto.



O que levar em conta ao criar uma identidade visual?

O primeiro parâmetro a ser levado em conta na criação de uma identidade visual é a personalidade da marca que está por trás da apresentação. Para que os slides fiquem em harmonia com ela, é preciso analisar linguagem e design de logomarca, site, materiais promocionais, campanhas publicitárias etc. Quanto melhores as referências, maior coerência haverá entre a marca e a identidade visual criada para uma apresentação. O tema também deve ser considerado nesse estudo, já que indicará os tipos de elementos que serão utilizados.

A coerência visual fortalece a associação da marca aos conceitos mostrados em uma apresentação. De acordo com marca, produto e tema abordado, pode haver, em uma mesma empresa, apresentações com identidades visuais totalmente diferentes entre si. Por outro lado, quando se trata de palestras sobre um mesmo tema e marca, é possível reaproveitar várias vezes a mesma identidade visual.



Os elementos determinados na identidade visual

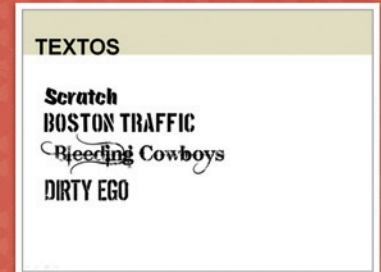
PALETA DE CORES

Ao estabelecer as cores para estampar uma apresentação, considere os seguintes aspectos:

- Que cores estão associadas à marca e à empresa?
- O tema em questão está relacionado a alguma cor?
- E o público, com que cores e tons se identifica?

Um empresário de uma banda de rock que esteja buscando patrocínio para shows pode escolher algo em torno de preto e prata. Uma maternidade oferecendo cursos para gestantes pode construir uma identidade visual com tons pastéis.

Quando se constrói uma identidade visual, vale a pena pensar em diversas cores, definindo as que ficarão em evidência e as que serão secundárias ao longo da apresentação. Na própria construção da identidade podem ser estabelecidas as que irão destacar títulos, as que entrarão em pequenas sentenças e as que ficarão em eventuais bordas e outras marcações visuais. Ainda como parte disso, existe a chance de priorizar cores semelhantes que tenham sutis distinções em tons (construindo um visual mais homogêneo) ou cores complementares (como laranja com azul ou rosa com verde), que geram maior contraste e impacto visual.



QUEM VAI VÊ-LO?

Quando for estabelecer a cor predominante de uma apresentação, leve em conta não apenas marcas, temas e produtos, mas também o contexto em que será feita a apresentação. A Petrobras, por exemplo, tem uma identidade visual para as apresentações nacionais e outra para as apresentações no exterior. No Brasil, a comunicação da marca é verde e amarela; no exterior (exemplos ao lado), é azul.



ESCOLHA DAS FONTES

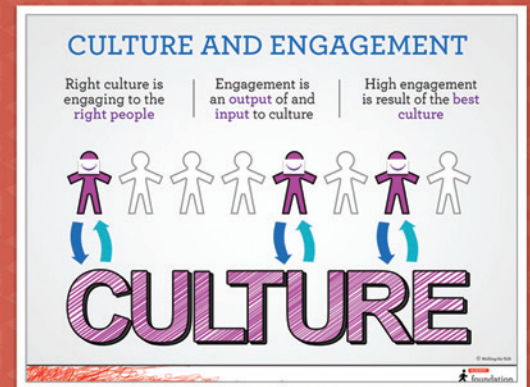
Na escolha de fontes, sua maior preocupação deve ser em relação à legibilidade. Em geral, um bom tamanho é de 20 a 25 para títulos e de 16 a 18 para textos corridos. Em auditórios grandes, com capacidade para mais de duzentas pessoas, vale a pena recorrer ao tamanho mínimo 18, garantindo boa leitura para todos os presentes.

O tamanho mínimo das fontes é um bom argumento para não lotar slides com textos. Além dos contrastes que isso pode gerar na apresentação (conforme falamos anteriormente), slides com muito texto tornam-se visualmente poluídos. Em vez de prestarem o papel de bom apoio visual, tornam-se confusos e acabam não acrescentando nada à audiência.

A escolha de fontes também é importante. Em muitos casos, é aconselhável recorrer às chamadas “fontes de sistema”. São fontes-padrão que acompanham o sistema operacional Windows e, por isso, costumam estar disponíveis em qualquer computador no qual você abrir sua apresentação. Se você usar uma fonte incomum e inserir seu arquivo em um computador que não a tenha disponível, o sistema automaticamente a substituirá por outra fonte, gerando, por vezes, perdas de formatação e prejuízos para o visual como um todo. Entre as fontes de sistema disponíveis, a Arial e a Helvetica são ótimas opções e geram excelente leitura. Trebuchet e Century Gothic também são adequadas, especialmente para quem quer fontes que se diferenciam das comuns. Falando especificamente da Century Gothic, para garantir a legibilidade, é preferível utilizá-la, no mínimo, com tamanho 18 ou 20.

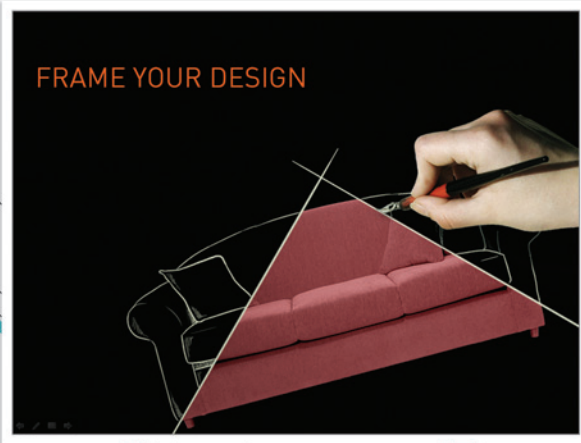
A vantagem das fontes convencionais é que são tiro certo. De todo modo, se você quer inovar, atente às linhas, curvas e aos ângulos da fonte analisada e escolha uma opção coerente com o tom da apresentação. Linhas mais grossas costumam passar algo mais pesado, as mais redondinhas podem soar informais, as com ângulos agudos são mais exóticas... Tenha cuidado especial com as fontes muito desenhadas, cheias de arabescos, que podem dificultar a leitura (não esqueça de que proporcionar boa leitura deve ser o objetivo principal de qualquer fonte!).

Se tiver dúvidas em relação à legibilidade de uma fonte, faça o teste: depois de elaborar o slide, afaste-se um pouco da tela e veja se consegue ler sem nenhum desconforto. Por fim, tenha atenção com o uso de letras maiúsculas. Apostar nelas para destacar dizeres nem sempre funciona. Embora facilite a leitura de algumas palavras isoladas, essa opção pode dificultar a fluidez da leitura de sentenças.



LINHAS

FRAME YOUR DESIGN

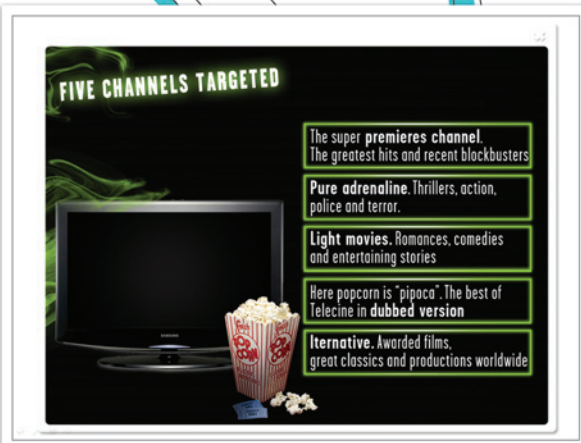


As linhas podem ser bastante proveitosas na confecção de slides, podendo ser utilizadas para organizar o conteúdo de um slide, separar elementos, dar ênfase a algo, emoldurar imagens ou mesmo delimitar margens. No aplicativo Presenter Pro, desenvolvido pela empresa norte-americana Rexi Media, especializada em apresentações e coaching, Carmen Taran explica que as linhas interferem no tom dos slides e com isso ajudam a transmitir emoções e sensações para a audiência. Quando duas ou mais linhas se encontram, por exemplo, é possível observar:

- Ângulos agudos e pontas denotam tensão, tecnologia, formalidade.
- Linhas curvas e suaves expressam mais leveza, um sentimento mais criativo.
- Linhas verticais sequenciais revelam organização e certa rigidez.

Ao escolher um padrão de linhas para a identidade visual de uma apresentação, procure identificar a atmosfera que diferentes tipos conferem aos slides. Além dos ângulos que os encontros entre duas ou mais linhas geram, é importante atentar à espessura delas. Em geral, quanto mais delgadas forem, mais leveza emprestarão aos slides.

FIVE CHANNELS TARGETED

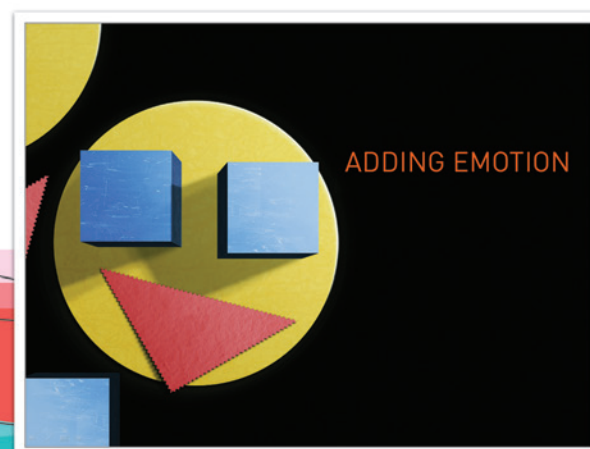


FORMAS

Assim como as linhas, as formas são usadas basicamente para delimitar espaços e destacar objetos e informações. Carmen Taran cita círculos, quadrados, triângulos e retângulos como capazes de:

- Tornar o design mais atraente.
- Organizar ou separar elementos.
- Simbolizar uma ideia.
- Direcionar o olhar da audiência para determinada direção.

Para ela, tanto as formas em si como a maneira como são dispostas podem ajudar a passar sensações e emoções, como a tensão eventualmente gerada por triângulos e o equilíbrio de um quadrado centralizado.



1º lugar na
livraria Cultura
13º em todo
o Brasil
(Publishnews)



A Soap em formato de livro!

Um livro escrito e produzido pelos fundadores da Soap, ilustrado com o mesmo método de linguagem visual que a Soap utiliza com seus clientes e com os mesmos objetivos de uma apresentação: **criar interesse, gerar entendimento, entreter e engajar a audiência no tema!**

Compre em todas as livrarias e online.
www.superapresentacoes.com.br